

# Gemeindeblatt Stephansposching



Informationen  
aus dem Rathaus Stephansposching

Ausgabe 69 – Neujahr 2017



Liebe Mitbürgerinnen, liebe Mitbürger, durchschnaufen, zur Ruhe kommen, schöne Zeiten mit Familie und Freunde genießen und somit neue Kraft schöpfen - das wünschen sich die meisten Menschen für die weihnachtlichen Festtage und den Jahreswechsel. Auf's Durchschnaufen gefreut hat sich auch Ihr Team von der Gemeindeverwaltung. 2016 brachte wieder eine Menge an Aufgaben, die wir hoffentlich zu Ihrer Zufriedenheit erledigen konnten. Dankbar sind wir, dass Vieles vorangebracht werden konnte in harmonisch-effizienter Zusammenarbeit des Gemeinderates mit den Beschäftigten im Rathaus, Bauhof, Ver-/Entsorgungsbetrieb, Kindergarten und Grundschule.

Dazu gehört der erste Ausbauabschnitt zum schnellen Internet, das ab Anfang 2017 für das überwiegende Gemeindegebiet zur Verfügung steht. Gleichzeitig stellte der Gemeinderat die Weichen für den zweiten Teil des geförderten Breitbandausbaus in den noch nicht versorgten kleineren Ortschaften. Mit dem Vollausbau der Ortsdurchfahrt Rottenmann incl. Sickerbecken durch den Landkreis und mit gemeindlicher Beteiligung sowie der Fahrbahnerneuerung der Kreisstraße DEG 4 in Stephansposching bis Steinfürth wurden 2016 größere Straßenbauprojekte realisiert. Die nach 30jähriger Nutzung notwendig gewordene Sanierung der Sanitäranlagen in unserer Mehrzweckhalle wurde im Erdgeschoss erledigt, über den Winter folgt das Untergeschoss. Erneuert wurde auch das undichte Bauhofdach.

Erfreulich ist, dass unsere Bevölkerung leicht wächst durch Zuzug und viele Geburten. Dadurch steigt die Nachfrage nach KiTa-Plätzen und erfordert rasche bauliche Maßnahmen. Wegen der hohen Anmeldezahlen in unseren Kindergärten und wegen dem Abgreifen von Fördergeldern stellte der Gemeinderat daher zügig die Weichen für den Neubau des gemeindlichen Kindergartens mit Dorfgemeinschaftsraum in Michaelsbuch.



Die Feuerwehr Michaelsbuch konnte im Juni ihr neues Löschfahrzeug LF 10 einweihen und für die Feuerwehr Steinkirchen wird 2017 die Ersatzbeschaffung in die Wege geleitet. 2017 ist auch die Erweiterung des Feuerwehrgerätehauses in Loh-Wischlbürg eingeplant.

Der Untergang unserer alten Gierseilfähre am 19. April 2017 wird als trauriger Tag in die Stephansposchinger Ortsgeschichte eingehen. Damit endete eine Ära unwiederbringlich. Zur Erinnerung an alte Fährzeiten entfernen

wir auf der Gemeinde-Homepage bis auf Weiteres das alte Fährenfoto nicht. Gemeinsam mit vielen Teilen der Bevölkerung setzte sich die Gemeinde für eine Neubeschaffung einer Gierseilfähre ein, auch wenn wir wissen, dass diese aufgrund neuer technischer und rechtlicher Vorschriften nicht mehr an das alte Fahrgefühl heranreichen wird. Dennoch sind wir den beiden Landkreisen Straubing-Bogen und Deggendorf sehr dankbar, dass diese kostenintensive Ersatzbeschaffung in Angriff genommen wird.

Uns beiden ist es ein Herzensanliegen nach einem intensiven Arbeitsjahr herzlich zu danken, den Beschäftigten im Rathaus und Bauhof, die über Monate hinweg krankheitsbedingte Ausfälle auffangen mussten.

Danke sagen wir allen Mitbürgerinnen und Mitbürgern, die sich in Vereinen, im kirchlichen Ehrenamt oder in der Nachbarschaftshilfe so vielfältig und hilfreich eingebacht haben.

Sie alle gestalten damit unser dörfliches Zusammenleben, machen es abwechslungsreich, menschlich und interessant. Vergelt's Gott für alles!

Dankbar sind wir für viel Gelungenes und für viel erfahrene Unterstützung und hoffen, dass wir mit vereinten Kräften auch im neuen Jahr Stephansposching ein Stück weit voranbringen können, auf dass unsere Gemeinde einerseits liebenswerte Heimat in ländlicher Verankerung und andererseits auch zukunftsfit aufgestellt wird.

In diesem Sinne wünschen wir Ihnen und uns allen viel Kraft und Können, Weitsicht und Einsicht, Glück, Gesundheit und Gottes Segen.

Ihre

*Jutta Staudinger*  
Erste Bürgermeisterin

*Anton Hafner*  
2. Bürgermeister



## Das hat uns gefreut ...

- ☺ Auch auf der Titelseite dieses Gemeindeblattes leuchtet er: Der **Christbaum** beim Rathaus Stephansposching. Gespendet wurde er diesmal von Frau Karolina Wagensohn, Stephansposching/Bhf. Herzlichen Dank dafür.
- ☺ Die **Ferienaktion** in den vergangenen Sommerferien war ein voller Erfolg. Mehr als 200 Kinder haben die einzelnen Veranstaltungen besucht. Das JugendbeauftragtenTeam des Gemeinderates (Organisatoren der Ferienbetreuung), Frau Simone Prommersperger und Herr Sven Wittenzellner, sagt auf diesem Wege allen Helferinnen und Helfern der mitwirkenden Vereine/Gruppierungen sowie Einzelpersonen und auch allen Kindern, die mitgemacht haben, herzlichen Dank!  
Die Redaktion des Gemeindeblattes spricht sicher auch in Ihrem Namen, wenn wir Simone und Sven für ihre Aktivitäten ein *herzliches Dankeschön* aussprechen.
- ☺ Die **Bayerische Ehrenamtskarte** ist ein sichtbares Zeichen der Anerkennung für besonderes bürgerschaftliches Engagement. Ehrenamt findet größtenteils vor Ort statt – in der Gemeinde, der Stadt, dem Landkreis, in dem die Ehrenamtlichen wohnen. Und doch leistet jedes bürgerschaftliche Engagement einen Beitrag zum Gemeinwohl, der über die jeweilige Gemeinde- und Landkreisgrenze hinaus wirkt und letztlich dem gesamten Freistaat zugute kommt. Deshalb arbeiten der Freistaat Bayern, die kreisfreien Städte und die Landkreise Bayerns zusammen, um mit dieser bayernweit gültigen Ehrenamtskarte ein „Danke schön“ an die besonders engagierten Bürger zu richten.  
Kürzlich erhielten im Sitzungssaal des Landratsamtes Deggendorf die Ehrenamtskarte aus der Hand von Landrat Christian Bernreiter im Beisein von 2. BM Anton Hafner:

✿ die aktiven Feuerwehrleute der FF Stephansposching **Niklas Karbstein, Wolfgang Schwitz, Adolf Sagstetter, Helmut Gräf** und **Michaela Karbstein**. (Foto v.l.: Landrat Christian Bernreiter, Niklas Karbstein, Wolfgang Schwitz, Adolf Sagstetter, Helmut Gräf, Michaela Karbstein, 2. BM Anton Hafner)



✿ sowie Frau **Rita Rösch** und Frau **Maria Fischer** aus Michaelsbuch. (Foto v.l.: Landrat Christian Bernreiter, Rita Rösch, Maria Fischer, 1. BMin Jutta Staudinger)



Herzlichen Dank für euren ehrenamtlichen Dienst und herzliche Gratulation zur Anerkennung.

- ☺ Eine **gute Fee** sorgt im kommunalen Friedhof in Stephansposching dafür, dass im Umfeld des Leichenhauses und des Kriegerdenkmales die Pflanzbeete in Ordnung sind und gegossen werden. Martina Reichl aus Rottersdorf entlastet damit unser Bauhofteam. Herzlichen Dank dafür.

( Verfasser: Wilhelm Fischl)

## Herzliche Gratulation ...



1. BMin Jutta Staudinger. (Foto v.l.: Personalrat Matthias Stettmeier, Jubilar Johann Schwitz, 1. BMin Jutta Staudinger)

zur bestandenen Prüfung „Verwaltungsfachkraft (BVS)“ an die seit November 2014 im Rathaus tätigen Mitarbeiterin Frau **Heidi Hofmeister**. Die gelernte Bürokauffrau mit abgeschlossener Ausbildereignungsprüfung hat sich bei der Bayerischen Verwaltungsschule in einem einjährigen Lehrgang mit den verwaltungsspezifischen Fächern (z.B. Kommunalrecht, Dienst-/Tarifrecht, Sozialrecht usw.) befasst und die Fachprüfung I für Verwaltungsangestellte erfolgreich abgeschlossen. 1. BMin Jutta Staudinger konnte ihr das Prüfungszeugnis der Bayer. Verwaltungsschule überreichen und gratulierte zum Erfolg.

(Foto v.l.: 1. BMin Jutta Staudinger, Heidi Hofmeister)



(Verfasser: Wilhelm Fischl)

## Neues Ortsarchiv und Online-Topothek für Stephansposching ...



Unterstützen Sie den Ortsheimatpfleger mit **Dokumenten, Zeugnissen, Heimatbüchern, Festschriften aus allen Ortschaften, Ansichtskarten, Sterbebilder, Fotos von ganz alt bis 1990**. Bitte werfen Sie Nichts weg, alles könnte für das Archiv interessant sein. Sind Sie sich nicht sicher, packen Sie alles in eine Schachtel und bringen Sie es **Thomas Haug** im Urdorf, Benediktinerring 11 in Stephansposching vorbei. Fotos können vom Archivar eingescannt werden. Bei Fragen bitte per email oder Telefon unter ☎ **09935/903885** oder [ithaug@web.de](mailto:ithaug@web.de) melden. Aber bitte haben Sie auch Geduld, denn Herr Haug bearbeitet diese Aufgabe ehrenamtlich in seiner „Freizeit“.

(Verfasser: Thomas Haug, Ortsheimatpfleger)

**Informieren Sie sich zum Ausbau der Donau und zur Verbesserung des Hochwasserschutzes an der Donau zwischen Straubing und Vilshofen unter**

[www.lebensader-donau.de](http://www.lebensader-donau.de)

## Sicher durch den Winter ...

dafür sorgt unsere Bauhofmannschaft. Bei Schnee und Glätte rücken sie um 4 Uhr morgens aus, egal ob Sonntag, Weihnachten oder Werktag. Vorrangig vor allen anderen Straßen und Wegen haben dabei die Verkehrswege, die von Schulbussen und vom öffentlichen Personennahverkehr befahren werden. Erst dann werden nachrangig die Nebenstraßen und Wohngebiete geräumt/gestreut. So kann es bei stärkeren und länger andauernden Schneefällen durchaus vorkommen, dass, obwohl die Bauhofmitarbeiter seit 4 Uhr morgens im Einsatz sind, vormittags auf Neben- und Wohngebietsstraßen noch kein Winterdienstfahrzeug erschienen ist.

Die Gehwege entlang der öffentlichen Straßen aber werden nicht vom Gemeindebauhof geräumt und gestreut; dafür sind die jeweiligen Anlieger verantwortlich. Sie haben den Gehweg in sicherem Zustand zu halten und zwar **werk-, sonn- und feiertags von 7 – 18 Uhr**. Die Verpflichtung, einen ~ 1 m breiten Fußweg zu räumen und streuen, haben auch die Anlieger einer öffentlichen Straße, wenn und soweit der Bauhof die Fahrbahn nicht räumt und streut.

Also, liebe Anlieger von Gehwegen, denken Sie daran, insbesondere auch wegen unserer Kinder und Senioren – und denken Sie auch daran, **bei Unfällen haftet der räum- und streupflichtige Anlieger!**



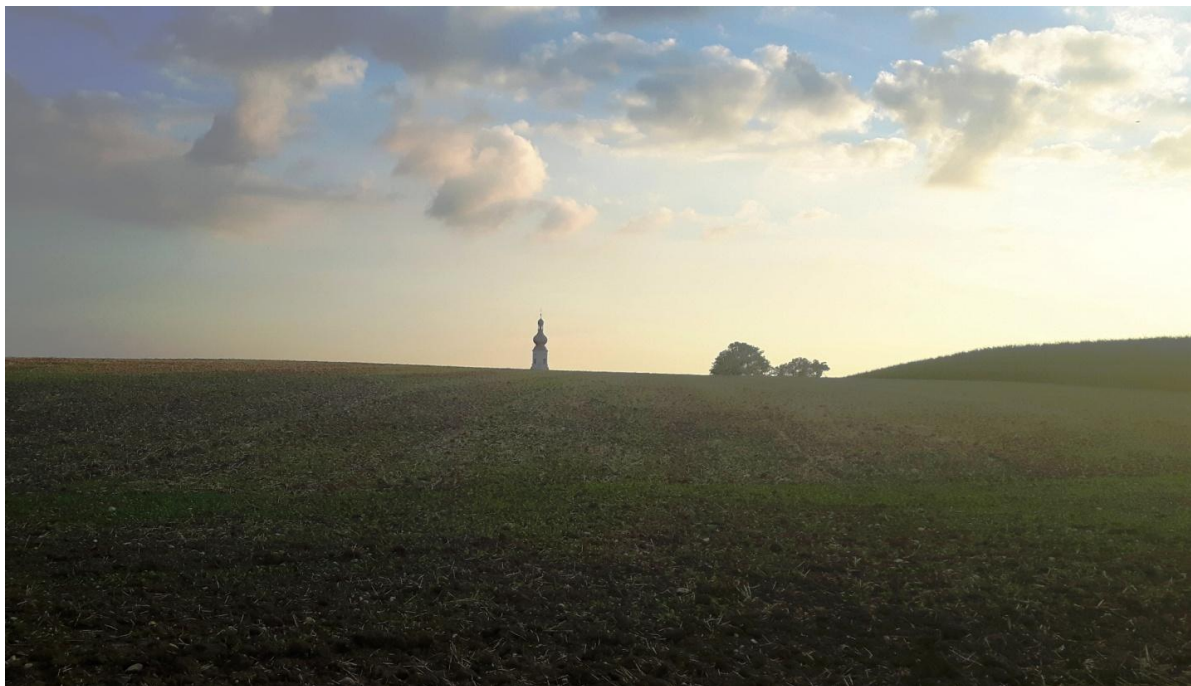
In diesem Zusammenhang noch eine dringende Bitte an die Autobesitzer: Stellen Sie während der Räumarbeiten (insbesondere morgens) ihr Auto möglichst auf dem eigenen Grundstück ab. Parkende Autos am Straßenrand machen ein ordentliches Schneeräumen unmöglich.

Und schließlich noch ein dringender Hinweis: Werfen Sie den Schnee nicht auf bereits geräumte Straßen und Wege. Wird dadurch ein Unfall verursacht, kann`s teuer werden - für den Schneewerfer!

(Verfasserin: Raphaela Wallner)



## Wiederbelebt – unser Bilderrätsel ...



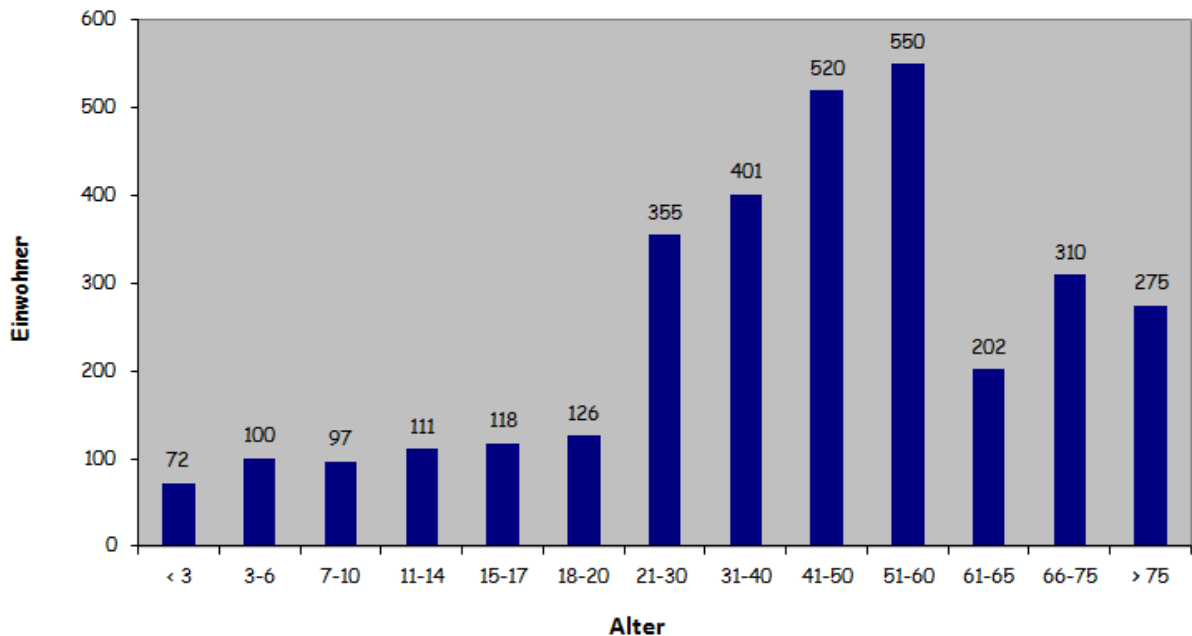
Der passionierte Rennradler Josef Gierl aus Uttenkofen hat im Sommer d.J. diese Perspektive fotografiert. Welche Kirche steht hinter diesem Hügel und von wo aus wurde das Foto gemacht ?

Die Auflösung ist am Ende dieser Gemeindeblattausgabe zu finden.

## Nachrichten aus dem Einwohnermelde- und Standesamt ...

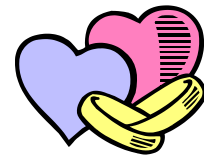
Diagrammbereich

Bevölkerungsstand zum 01.12.2016  
insgesamt: 3.237 Einwohner (davon 98 Nebenwohnungen)



Die Zahl der Einwohner (Haupt-/Nebenwohnsitz) ist von Dezember 2015 (damals 3.209 Einwohner) auf **3.237** Einwohner im Dezember 2016 gestiegen. Bis zum 01.12.2016 ereigneten sich in der Gemeinde Stephansposching 29 Geburten, die alle von auswärtigen Standesämtern beurkundet wurden und 24 Sterbefälle, wobei 9 vom Standesamt Stephansposching beurkundet worden sind.

Vor dem Standesamt Stephansposching schlossen 13 Paare den Bund der Ehe:  
Dies waren u.a. (einer Veröffentlichung zugestimmt):



**Thomas Steininger / Stefanie Fischer**  
**Simon Limbrunner / Julia Reichl**  
**Josef Bogner / Heidi Rott**  
**Josef Kremheller / Marion Beller**  
**Franz Uhrmann / Andrea Biller**  
**Sven Wittenzellner / Marina Bauer**  
**Klaus Zehentner / Simone Boos**  
**Florian Billmaier / Sabrina Stutz**  
**Sebastian Bauer / Sabrina Lipp**

(Verfasserin: Simone Kraus)

**Die nächste Ausgabe des Gemeindeblattes gibt es  
voraussichtlich im Juni 2017**

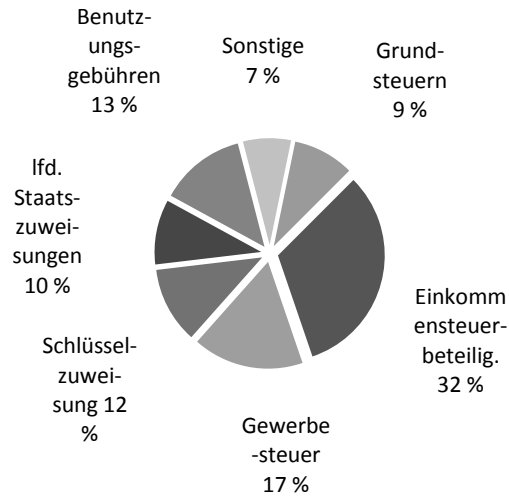
## Unsere Finanzen im Jahre 2017 ...



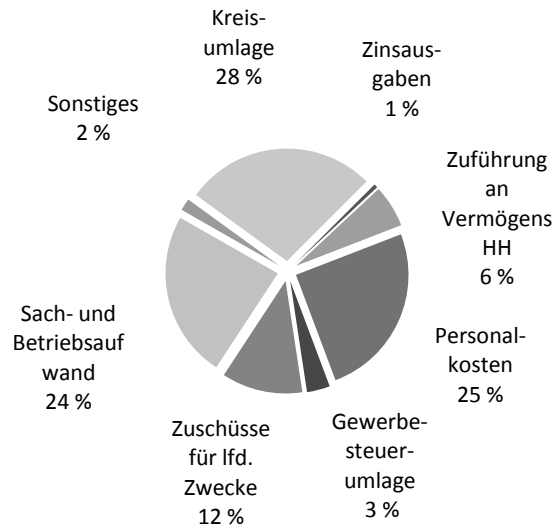
Das Gesamthaushaltsvolumen (Verwaltungs- und Vermögenshaushalt) im Jahr 2017 beträgt ~ **8,1 Mio. €**. Aufgrund der gestiegenen Steuerkraftzahl in den letzten Jahren (2009: 434 €/Einw.; 2017: 761 €/Einw.) hat sich die finanzielle Situation der Gemeinde gebessert. Die erforderliche Pflichtzuführung vom Verwaltungs- an den Vermögenshaushalt wird erreicht bzw. übertroffen.

### Verwaltungshaushalt 2017 in %

#### Einnahmen (4.758.800 €)

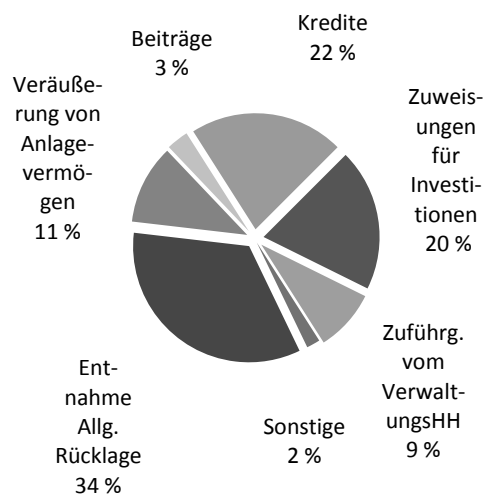


#### Ausgaben (4.758.800 €)

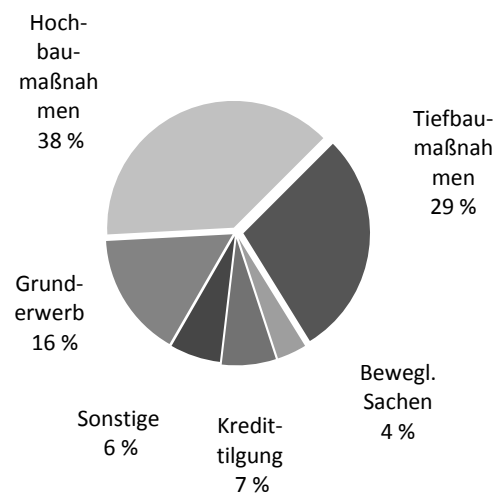


### Vermögenshaushalt 2017 in %

#### Einnahmen (3.345.600 €)



#### Ausgaben (3.345.600 €)





Wir helfen ihnen,  
wenn ´s etwas mehr sein soll.



## Schulden

Aufgrund guter Entwicklungen im Haushaltsjahr 2016 (Mehreinnahmen bei der Gewerbesteuer, Schlüsselzuweisung) konnte auf die geplanten Kreditaufnahmen von 200 T€ verzichtet werden. Der voraussichtliche Schuldenstand zu Beginn des Haushaltsjahres 2017 beträgt ~ 2,1 Mio €, was einer Pro-Kopf-Verschuldung von 691 € entspricht.

Im Haushaltsjahr 2017 sind folgende Kreditaufnahmen geplant:

- |                                 |           |
|---------------------------------|-----------|
| a) Erschließung neues Baugebiet | 620.000 € |
| b) Feuerwehrgerätehaus Loh      | 100.000 € |

Zur Finanzierung der Infrastruktur im neuen Baugebiet wird ein Zwischenfinanzierungskredit von 620 T€ aufgenommen, der ab 2018 aus dem Erlös des Bauparzellenverkaufes in den nächsten 3 Folgejahren wieder außerordentlich getilgt wird.

Nach Abzug der ordentlichen Tilgung in Höhe von 231.000 € erwartet die Gemeinde zum 31.12.2017 einen Schuldenstand in Höhe von ~ 2,6 Mio. €, was einer Pro-Kopf-Verschuldung von ~ 849 € entspricht.

## Rücklagen

Aus der Allgemeine Rücklage stehen zu Beginn des Haushaltsjahres 2017 zur Finanzierung von verschiedenen Investitionen ~ 1,4 Mio € zur Verfügung. Im Haushaltsjahr 2017 werden der Allgemeinen Rücklage für Investitionsmaßnahmen weitere ~ 1,1 Mio. € entnommen. Zum Jahresende 2017 wird ein Stand der Allgemeinen Rücklage in Höhe von 300 T€ erwartet.

Die Sonderrücklagen werden im Haushaltsjahr 2017 für diverse Unterhaltungsmaßnahmen an den Entwässerungsanlagen um ~ 50 T€ abgebaut. Ein weiterer Abbau der Sonderrücklagen für diverse Sanierungsmaßnahmen am z.T. 40 Jahre alten Kanalnetz wird folgen (siehe Vollzugshinweise zur KAG-Änderung vom 17.07.2013, Ziffer 4).

Rücklagen in Form von Grundstücken zur Wiederveräußerung sind vorhanden bzw. werden im Haushaltsjahr 2017 geschaffen:

- |                          |               |
|--------------------------|---------------|
| > Gewerbedorf Straßäcker | 140 T€        |
| > Neues Wohnbaugebiet    | <u>530 T€</u> |
| gesamt:                  | 670 T€        |

## Investitionen

Die letzten Haushaltsjahre waren geprägt durch die Sanierung der Grundschule Stephansposching, die Breitbanderschließung und diverse Straßenbaumaßnahmen. In den kommenden Jahren wird die Finanzkraft der Gemeinde gefordert werden durch Investitionen in die Pflichtaufgabe Kinderbetreuung, Feuerlöschwesen, in den Breitbandausbau, in die erforderlichen Sanierungen der kommunalen Hochbauten und der Entwässerungseinrichtungen, die Erschließung eines neuen Wohnbaugebietes sowie in die einzelnen Maßnahmen für die Dorferneuerung. An größeren Maßnahmen sind zu nennen:

### 1. Straßenbau

Der Bauausschuss/Gemeinderat wird im Laufe des Haushaltsjahres 2017 eine Prioritätenliste für Erneuerungsvorhaben an den Gemeindestraßen im Gemeindebereich (Straßenbauprogramm) aufstellen. Für Sofortmaßnahmen im Jahre 2017 wurden 50 T€ bereitgestellt.

Nach der Fahrbahnerneuerung der Kreisstraße DEG 4 in Stephansposching und Uttenhofen (Deggen-dorfer Str.) mit Anpassung der Hochborde entlang des Bürgersteiges bedarf nun der Asphaltbelag des Bürgersteiges einer Erneuerung. Hierfür werden 60 T€ bereitgestellt.

Die mittlerweile 20 Jahre alten Bahnbrücken im Zuge von 3 Gemeindestraßen wurden entsprechend der Vorschriften geprüft. Ergebnis war ein Sanierungsbedarf von etwa 50 T€, die im Haushalt bereitgestellt werden.

### 2. Entwässerungseinrichtungen

Die vollbiologische Kläranlage Stephansposching (3.500 EW) wurde im Jahre 1993 in Betrieb genommen. Die an den technischen und baulichen Einrichtungen der Kläranlage erforderlichen Sanierungs-/Erneuerungsmaßnahmen werden nachhaltig durchgeführt. Im Haushalt 2017 sind hierzu weitere 30 T€ bereitgestellt.

Für diverse Maßnahmen am Kanalnetz im Gemeindebereich sind insgesamt 85 T€ und für die Sanierung des Mischwasserkanales in Stephansposching-Uttenhofen, der in den nächsten Jahren in mehreren Abschnitten saniert werden soll (sog. Inliner-Verfahren), sind im kommenden Haushalt 100 T€ bereitgestellt.

# elektro & facility management

Anton Stahl      Thomas Steininger



**VIKING®**  
Premium Partner

**STIHL®**  
DIENST



Öffnungszeiten:  
**Mo:** 8.00 bis 13.00 Uhr  
**Di:** 8.00 bis 12.00 und 13.00 bis 18.00 Uhr  
**Mi:** 8.00 bis 12.00 und 13.00 bis 18.00 Uhr  
**Do:** 8.00 bis 13.00 Uhr  
**Fr:** 8.00 bis 12.00 und 13.00 bis 18.00 Uhr  
**Sa:** 8.00 bis 13.00 Uhr

- Hausgeräteservice
- Sat- und Telefonanlagen
- Reparaturservice
- LED Lichttechnik
- Daten- und Netzwerktechnik
- Elektroinstallation
- Energiemanagement

 **Deggendorferstr. 15**      **Tel.: (09935) 903 064**  
**94569 Stephansposching**      **Fax.: (09935) 903 097**





### **3. Mehrzweckhalle Stephansposching**

Die sanitären Einrichtungen in der ab 1986 in Betrieb genommenen Mehrzweckhalle sind nach 30jähriger intensiver Nutzung verschlissen und müssen erneuert werden. Die Maßnahme wird in zwei Sanierungsabschnitten (Erdgeschoß – Kellergeschoß) seit 2016 mit Gesamtkosten von 207 T€ ausgeführt. Für 2017 sind hieraus 117 T€ vorgesehen.

### **4. Friedhof Stephansposching**

Der kommunale Friedhof in Stephansposching (gemeindliche Pflichtaufgabe) soll ggf. im Rahmen der Dorferneuerung optimiert werden. Insbesondere soll der Westteil des Südfriedhofes geplant und angelegt werden (auch Anlage zur Erdbestattung von Urnen). Hierfür sind im kommenden Haushalt zunächst 25 T€ vorgesehen.



**Warum WIR die richtige Bank für SIE sind ...**

**Keine Bank ist näher!**

**Jeder Mensch hat etwas, das ihn antreibt.**

- „Immer den Überblick behalten“ - Ihre Wünsche und Ziele stehen bei uns im Mittelpunkt
- Wir bieten eine schnelle und faire Unterstützung bei Ihren Finanzierungsvorhaben
- Wir, zusammen mit Ihnen, erfolgreich seit mehr als 100 Jahren sind

**Wir machen den Weg frei.**

**Überzeugen Sie sich von uns und vereinbaren Sie einen Termin unter Telefon (0 99 35) 95 01-0. Wir freuen uns auf Sie!**

Ihr Team in unserer Geschäftsstelle Stephansposching - Michaelsbuch

Gerlinde Hafner Kundenservice	Beate Aigner Kundenberaterin	Christoph Ükert Geschäftsstellenleiter	Thomas Haug Kundenberater	Manuela Hiendl Kundenservice	Laura Külblböck Auszubildende
----------------------------------	---------------------------------	---	------------------------------	---------------------------------	----------------------------------

**Raiffeisenbank Deggendorf-Plattling eG**  
**Geschäftsstelle Stephansposching**



### **5. Breitbandversorgung**

In den Ortschaften Michaelsbuch und Hettenkofen hat die Firma „amplus AG“ den eigenwirtschaftlichen Ausbau der Breitbandversorgung übernommen.

Im übrigen Gemeindegebiet werden die zunächst ausgeschriebenen Arbeiten für 524 T€ seit Sommer 2016 von der Deutschen Telekom ausgeführt. Zur Abschöpfung der restlichen Fördermittel sollen nun in einem nächsten Ausschreibungsverfahren die Ortschaften Fehmbach, Freundorf (ggf. als An-

hängsel Schaidham) und Sautorn mit Breitband erschlossen werden. Hierfür sind ab dem Haushaltsjahr 2018 weitere 526 T€ in der mittelfristigen Finanzplanung berücksichtigt. Bleiben danach weitere Fördermöglichkeiten offen, werden die verbliebenen Weiler und Einzellagen im Gemeindegebiet mit Breitband versorgt.

Derzeit stehen für die Breitbandversorgung im Gemeindegebiet insgesamt 840 T€ an staatlicher Förderung (80 %) und 210 T€ Gemeindeanteil (20 %) bereit, womit insgesamt 1.050 T€ verbaut werden können.

### **6. Grunderwerb**

Zur Sicherung der gemeindlichen Entwicklung, von Kindertagesstätten und der Grundschule soll in Stephansposching ein neues Baugebiet ausgewiesen werden. Damit hierfür die erforderlichen Flächen erworben werden können, sind im Haushalt insgesamt 530 T€ bereit gestellt.

### **7. Feuerwehrgerätehaus Loh**

Der Gemeinderat hat kürzlich beschlossen, für die FF Loh-Wischlbürg am bestehenden Feuerwehrgerätehaus eine Fahrzeughalle für ein Tragkraftspritzenfahrzeug (TSF) neu zu errichten. Hierzu werden insgesamt 300 T€ bereitgestellt.

### **8. Kindertagesstätte mit Dorfgemeinschaftsraum Michaelsbuch**

Nach der Beschlusslage des Gemeinderates soll in Michaelsbuch eine neue Kindertagesstätte (1gruppiger Kindergarten + Kinderkrippe mit 12 Plätzen) errichtet werden. Integriert wird dabei ein Dorfgemeinschaftsraum, den auch die KiTa als sog. Bewegungsraum für die Kinder (fehlt im Raumprogramm für 1gruppige Kindergärten) mit benutzen kann.

Das Architekturbüro hat die Gesamtkosten für den Neubau auf 1,6 Mio. € geschätzt, wozu mit einer staatlichen Förderung von 726 T€ gerechnet werden kann.

Der Abbruch des ehemaligen Schulgebäudes, in dem der Kindergarten bis zur Inbetriebnahme der neuen KiTa untergebracht bleiben soll, ist auf 200 T€ geschätzt. Das Gebäude soll Ende 2018/Anfang 2019 abgebrochen werden.

### **9. Investitionsförderungen**

Grundlage: Zuschussregeln der Gemeinde Stephansposching i.d.F. 01.12.2015

#### 9.1 Spielvereinigung Stephansposching 1928 e.V.:

Für diverse Beschaffungen (Tischtennisplatten, Flutlichtanlage etc.) wird der Verein insgesamt 5 T€ investieren, wozu die Gemeinde einen Zuschussbetrag von 1.000 € bereit gestellt hat.

#### 9.2 Schützenverein Steinkirchen e.V.:

Der Verein hat für diverse Beschaffungen für das Kellergeschoß (Kühlschränke etc.) insgesamt 3 T€ vorgesehen, wozu die Gemeinde einen Zuschussbetrag von 600 € bereit gestellt hat.

#### 9.3 Hospizverein Deggendorf e.V.:

Zu den Baukosten des (allgemein zugänglichen) Hospiz St. Ursula in Niederalteich in Höhe von ~ 2,5 Mio. € wurde ein Zuschussbetrag von 6 T€ (~ 2,-- €/Einwohner) als freiwillige Leistung der Gemeinde bereitgestellt.

(2016 geplant aber nicht entschieden).

## **Finanzplanung**

Im mittelfristigen Finanzplan der Gemeinde Stephansposching bis 2020 sind insbesondere vorgesehen:

- > Breitbandausbau
- > Kindertagesstätte mit Dorfgemeinschaftsraum Michaelsbuch
- > Dorferneuerung
- > Mischwasserkanal Stephansposching, Sanierungsmaßnahmen
- > Ersatzbeschaffung der Feuerwehrfahrzeuge im Gemeindebereich
- > Schuldentilgung

(Verfasser: Wilhelm Fischl)

**Bausanierung  
Innenausbau**

Ihr Handwerker  
in und ums Haus

**Markus Freimuth**  
Bautechniker

Bahnhofstr. 68 // 94569 Stephansposching  
Tel.: 09935 – 903239 // Mobil.: 0152 - 29290793

### Christbaumabfuhr Weihnachten ...

Auch in diesem Jahr entsorgt die AWG Donau-Wald wieder Christbäume. Die Anlieferung der Christbäume erfolgt wie jedes Jahr am Wertstoffhof Stephansposching. Anliefertermine sind:

Donnerstag,	05. Januar 2017	13 - 16 Uhr
Samstag,	07. Januar 2017	09 - 12 Uhr
Donnerstag,	12. Januar 2017	13 - 16 Uhr
Samstag,	14. Januar 2017	09 - 12 Uhr.



Halten Sie bitte diese Anlieferzeiten ein und beachten Sie bitte die ausgewiesenen Ablagestellen. „Wilde“ Ablagerungen auf dem Bauhof- bzw. Wertstoffhofgelände, insbesondere „verspätete“ Anlieferungen, verursachen einen Mehraufwand und kosten dem Steuerzahler mehr Geld. Achten Sie bitte auch darauf, dass der Christbaum vollständig abgeschmückt ist.

Nähere Informationen erhalten Sie zu den Öffnungszeiten im Wertstoffhof oder im Rathaus Stephansposching: [raphaela.wallner@stephansposching.de](mailto:raphaela.wallner@stephansposching.de) ☎ 09935/9500-14.

*(Verfasser: Wilhelm Fischl)*

### Bilderrätsel – die Auflösungen ...

Josef Gierl radelte von Irlbach kommend in Richtung Wischlburg auf der Kreisstraße DEG 4 (Straubinger Str.) und fotografierte den Turm der Wallfahrtskirche Zum Hl. Kreuz in Loh.

Geschichtliches Bilderrätsel:

Landwirtschaftliches Anwesen der Familie Plank in Hettenkofen um 1925. Damals waren Ludwig Plank (1896-1983) und seine Ehefrau Maria (1897-1957) Eigentümer des Anwesens in Hettenkofen. Am 4. Juli 1929 ist in der Geschichte des Hofes ein großer Sturm vermerkt, der damals den Stadel vernichtete. Als Hofbesitzer sind seit 1664 die Namen der Familien Steinberger, Rohrmaier, Ziegler, Stern und seit 1845 Plank zu finden.

## Wir gratulieren ...

### zum Geburtstag:

10.01.2017	Rupert Schwitz, Stephansposching	80 Jahre
02.02.2017	Johann Kagerbauer, Uttenhofen	85 Jahre
04.02.2017	Klara Hirschl, Stephansposching	85 Jahre
31.03.2017	Rosa Klein, Stephansposching	85 Jahre
02.04.2017	Marianne Schöpfbeck, Sautorn	80 Jahre
08.04.2017	Maria Kilger, Bergham	80 Jahre
21.04.2017	Johann Francz, Stephansposching	80 Jahre
26.04.2017	Josef Breböck, Stephansposching	85 Jahre
13.05.2017	Wilfried Hoffmeister, Stehansposching	80 Jahre
16.05.2017	Richard Fellermeier, Fehmbach	80 Jahre
26.05.2017	Maximilian Fischer, Hankhof	80 Jahre
31.05.2017	Johann Schöpfbeck, Sautorn	80 Jahre
05.06.2017	Maria Schwitz, Wischlburg	80 Jahre
11.06.2017	Jakob Reichl, Rottersdorf	85 Jahre
16.06.2017	Mechthilde Baumgartner, Bergham	80 Jahre
20.06.2017	Theresia Retzer, Bergham	80 Jahre
28.06.2017	Rosa Dittmannsberger, Uttenhofen	80 Jahre
29.06.2017	Frieda Spindler, Stephansposching	95 Jahre
31.07.2017	Hermine Ernst, Uttenhofen	80 Jahre



### zur Goldenen Hochzeit:

20.01.2017	Elisabeth und Hermann Rohrmeier, Loh
07.04.2017	Anneliese und Hubert Feldmeier, Freundorf
15.07.2017	Maria und Johann Buchner, Uttenhofen



### zur Diamantenen Hochzeit:

26.02.2017	Nina und Friedrich Wagner, Hettenkofen
------------	--

(Verfasserin: Petra Euringer)

**Günter Klein**  
Gartenbau Floristik Gartengestaltung

Rottersdorfer Str. 5  
94569 Stephansposching  
☎ 09935/1394

Montag-Freitag 8.00-18.00 Uhr  
Samstag 8.00-13.00 Uhr



Wir wünschen unserer verehrten  
Kundschaft frohe  
Weihnachtstage und für das neue  
Jahr alles Gute



## Organisatorisches aus dem Rathaus:

### Wir haben für die Besucher geöffnet:

Montag - Freitag 08.00 - 12.00 Uhr  
Donnerstag auch 14.00 - 17.30 Uhr

Zusätzlich nach vorheriger Vereinbarung

Übliche Rathaus-Präsenzzeiten der Bürgermeisterin:  
Montagnachmittag, Mittwochnachmittag,  
Dienstagvormittag, Donnerstag ganztags.  
Bitte rufen Sie am besten an und vereinbaren  
einen Termin.

### Elektronische Adressen:

homepage: [www.stephansposching.de](http://www.stephansposching.de)

e-Mail: [gemeinde@stephansposching.de](mailto:gemeinde@stephansposching.de)

### Wir sind für Sie telefonisch erreichbar:

09935/9500 - 0 oder

09935/9500 -

Durchwahl-Nr. für

Soziales	12	Mo – Fr vorm.
Einwohner-/Passamt	13	
Bauangelegenheiten	14	
Gebühren	15	Di, Do, Fr
Steuern	15	Mo, Mi, Fr
Gemeindekasse	16	Di, Mi, Fr
Anlagenbuchhaltung	21	
Gemeindebauhof	30	
Geschäftsleitung	11	
Bürgermeisterin	10	
Telefax	09935/9500-99	
Kläranlage/Wasserwart	09935/583	
-- im Notfall	0171/97 21 990	

## Kleines Telefonbuch:

Abwasser	09935/583	Kindergarten Michaelsbuch	09931/2934
-- im Notfall	0171/97 21 990	Mehrzweckhalle	0162/710 08 04
Bauhof	09935/9500-30	Musikschule	09931/708-35
-- im Notfall	0160/90 14 85 07	Rathaus	09935/9500-0
Behindertenbeauftragter Eggert	09935/355	-- Telefax	09935/9500-99
FF-Geräteh. Stephansposching	09935/686	-- Sitzungssaal	09935/9500-20
FF-Geräteh. Steinkirchen	09935/1244	-- Mehrzweckraum	09935/9500-24
FF-Geräteh. Michaelsbuch	09931/8940800	Stromversorgung	0941/28003366
Grundschule	09935/324	Volkshochschule	0991/32015-0
-- Telefax	09935/90 39 49	Wasserversorgung	09935/583
Jugendbeauftragter Wittenzellner	0175/9374043	-- im Notfall	0171/97 21 990
Jugendbeauftr. Prommersberger	0151/11520074	Wertstoffhof	09935/903991
Kindergarten Stephansposching	09935/390		

## Öffnungszeiten im Wertstoffhof Stephansposching:

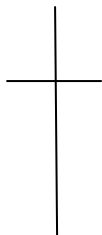
### Sommerzeit

Donnerstags 14.00 – 18.00 Uhr  
Samstags 9.00 – 12.00 Uhr

### Winterzeit

donnerstags 13.00 – 16.00 Uhr  
samstags 9.00 – 12.00 Uhr

## Wir gedenken



unseres ehemaligen Gemeinderatsmitgliedes  
und ehemaligen 1. Kommandanten der FF Steinkirchen

**Herrn Josef Hofmeister, Bergham**

Träger der Ehrennadel der Gemeinde Stephansposching

\* 22.05.1943 + 25.11.2016

## Veranstaltungskalender 2017

05.01.	Donnerstag	Mondscheinbuam Loh, Jahreshauptversammlung FF Steinkirchen, Neujahrsanblasparty
06.01.	Freitag	ASV Stephansposching, Jahreshauptversammlung
06.-08.01.	Fr. - So.	SpVgg Stephansposching, Jugendhallenturnier
15.01.	Sonntag	KRK Loh-Wischlburg, Jahreshauptversammlung mit Neuwahlen
21.01.	Samstag	EC Michaelsbuch, Kappenabend
27.01.	Freitag	Schützenverein Steinkirchen, Jahreshauptversammlung
28.01.	Samstag	Mondscheinbuam Loh, Skifahrt
10.02.	Freitag	SpVgg Stephansposching, Jahreshauptversammlung
17.02.	Freitag	Grundschule Stephansposching, Schulfasching
18.02.	Samstag	SpVgg Stephansposching, Sportlerball
25.02.	Samstag	Sportkegelclub Stephansposching, Faschingsball
27.02.	Rosenmontag	FF Michaelsbuch, Rosenmontagsparty
03.03.	Freitag	Stammtisch Blaue Donau Steinkirchen, Jahreshauptversammlung mit Neuwahlen Gartenbauverein Stephansposching, Jahreshauptversammlung mit Neuwahlen
04.03.	Samstag	FF Loh-Wischlburg, Jahreshauptversammlung
05.03.	Sonntag	VdK Stephansposching, Jahreshauptversammlung mit Neuwahlen
11.03.	Samstag	FF Michaelsbuch, Jahreshauptversammlung
12.03.	Sonntag	FF Rottersdorf, Jahreshauptversammlung
15.03.	Mittwoch	Gartenbauverein Michaelsbuch, Jahreshauptversammlung
16.03.	Donnerstag	Tennisclub Michaelsbuch, Jahreshauptversammlung mit Neuwahlen
18.03.	Samstag	KRK Stephansposching, Jahreshauptversammlung FF Steinkirchen, Jahreshauptversammlung Gartenbauverein Stephansposching, Baumschneidekurs
24.03.	Freitag	FF Stephansposching, Jahreshauptversammlung
31.03.	Freitag	Kriegerverein Michaelsbuch, Jahreshauptversammlung mit Neuwahlen
09.04.	Sonntag	Gartenbauverein Michaelsbuch, Pflanzenflohmarkt
13.04.	Donnerstag	SpVgg Stephansposching, Schafkopfturnier
14.04.	Freitag	EC Michaelsbuch, Jahreshauptversammlung
22.04.	Samstag	Gartenbauverein Stephansposching, Pflanzenflohmarkt
23.04.	Sonntag	Pfarreien Michaelsbuch und Stephansposching, Hl. Erstkommunion
30.4.-1.5.	So. - Mo.	Dorfgemeinschaft Uttenhofen, Maifest
02.05.	Dienstag	Dorfgemeinschaft Uttenhofen, Kabarett
07.05.	Sonntag	ASV Stephansposching, Anfischen Dorfgemeinschaft und Kindergarten Michaelsbuch, Maibaumaufstellen
13.05.	Samstag	Kindergarten Stephansposching, Sommerfest FF Loh-Wischlburg, Wallfahrt nach Bogenberg
25.05.	Donnerstag	SPD Ortsverband Stephansposching, Stadtfest
27.05.	Samstag	Pfarrei Stephansposching, Wallfahrt nach Haindling
28.05.	Sonntag	FF Stephansposching, Florianifest
10.06.	Samstag	KRK Stephansposching, Kriegsjahrtag mit Kanonenweihe
15.06.	Donnerstag	TC Michaelsbuch, Schleiferlturnier Pfarreien Stephansposching und Michaelsbuch, Fronleichnam
16.-17.06.	Fr. - Sa.	Stammtisch Blaue Donau Steinkirchen, Sporttage
18.06.	Sonntag	FF Rottersdorf, Dorffest Rottenmann Pfarrei Stephansposching, Fronleichnam in Loh
24.06.	Samstag	EC Michaelsbuch, Gemeindemeisterschaft
25.06.	Sonntag	Pfarrgemeinderat Stephansposching, Herz-Jesu-Fest
01.-02.07	Sa. - So.	SpVgg Stephansposching, Sportfest
02.07.	Sonntag	Pfarrei Stephansposching, Wallfahrt nach Geiersberg
03.07.	Montag	Pfarrei Michaelsbuch, Wallfahrt nach Geiersberg
08.07.	Samstag	FF Michaelsbuch, Gartenfest KRK Loh-Wischlburg, Gartenfest
14.07.	Freitag	Grundschule Stephansposching, Schulfest

# Arbeitsstellen in der Gemeinde

## Wir suchen

zum 1. **September 2017** eine/n **Auszubildende/n** für den staatlich anerkannten Ausbildungsberuf:

### **Straßenwärter.**

Details zum Berufsbild sind zu finden unter [www.strassenwaerter.de](http://www.strassenwaerter.de)

## Wir erwarten

zumindest einen qualifizierenden Hauptschulabschluss zum Schuljahresende 2016/17.

## Wir bieten

eine 3jährige Ausbildung mit einer Bezahlung nach dem TVAöD. Der Berufsschulunterricht (Blockunterricht) findet zentral für Bayern in Würzburg und die überbetriebliche Ausbildung in Gerolzhofen statt. Eine Heimunterbringung in dieser Zeit wird ermöglicht. Die berufspraktische Unterweisung findet in den ersten beiden Ausbildungsjahren im Bauhof des Landkreises Deggendorf und im 3. Ausbildungsjahr im Gemeindebauhof Stephansposching statt.

## Bewerbungen

bis spätestens **19. Februar 2017** bei der Gemeinde Stephansposching, Deggendorfer Str. 6.

Persönliche Vorstellung nur nach Aufforderung.

Gewünschte Unterlagen:

Handgeschriebener Lebenslauf, Jahreszeugnis 2016, Zwischenzeugnis 2017.

Rückfragen unter ☎ 09935/9500-11, Wilhelm Fischl;

[wilhelm.fischl@stephansposching.de](mailto:wilhelm.fischl@stephansposching.de)



**GEMEINDE STEPHANSPOSCHING**  
im Januar 2017

## Wir suchen

zum 1. **September 2017** eine **Raumpflegerin**

für die Mehrzweckhalle Stephansposching mit einer wöchentlichen Arbeitszeit von 15 Stunden.

Die Arbeitsleistung ist i.d.R. von Montag - Freitag täglich in den Morgenstunden bis spätestens 9.00 Uhr zu erbringen.

## Wir erwarten

Flexibilität, Mobilität, gesundheitliche Voraussetzungen zum Arbeiten mit handelsüblichen Reinigungsgeräten und -mitteln

## Wir bieten

tarifliche Bezahlung nach dem TVöD;

## Bewerbungen

mit aussagekräftigen Unterlagen

bis spätestens **19.02.2017** bei der Gemeinde Stephansposching, Deggendorfer Str. 6.

Persönliche Vorstellung nur nach Aufforderung.

Rückfragen unter ☎ 09935/9500-11, Wilhelm Fischl;

[wilhelm.fischl@stephansposching.de](mailto:wilhelm.fischl@stephansposching.de)



**GEMEINDE STEPHANSPOSCHING**  
im Januar 2017

**Wir suchen**

zum 1. Juli 2017 eine **Raumpflegerin**

für das Rathaus Stephansposching mit einer wöchentlichen Arbeitszeit von 12 Stunden.

Die Arbeitsleistung ist i.d.R. von Montag - Freitag täglich ab 17.00 Uhr zu erbringen.

**Wir erwarten**

Flexibilität, Mobilität, gesundheitliche Voraussetzungen zum Arbeiten mit handelsüblichen Reinigungsgeräten und -mitteln

**Wir bieten  
Bewerbungen**

tarifliche Bezahlung nach dem TVöD;

mit aussagekräftigen Unterlagen

bis spätestens **19.02.2017** bei der Gemeinde Stephansposching, Deggendorfer Str. 6.

Persönliche Vorstellung nur nach Aufforderung.

Rückfragen unter ☎ 09935/9500-11, Wilhelm Fischl;

[wilhelm.fischl@stephansposching.de](mailto:wilhelm.fischl@stephansposching.de)



**GEMEINDE STEPHANSPOSCHING**

im Januar 2017

**Wir suchen**

zum nächstmöglichen Zeitpunkt einen vollbeschäftigten

**Mitarbeiter** im Aufgabenbereich

„Gemeindebauhof“

**Wir erwarten**

eine abgeschlossene Berufsausbildung in den Handwerksberufen Landmaschinenteknik oder Maurer bzw. im Ausbildungsberuf Straßenwärter,

die gesundheitlichen Voraussetzungen zum Arbeiten unter Witterungseinflüssen unter freiem Himmel,

Einsatz im Winterdienst mit Rufbereitschaft,

Fahrerlaubnis Klasse CE.

**Wir bieten**

tarifliche Bezahlung nach dem TVöD, Zusatzversorgung, 39-Stunden-Woche

**Bewerbungen**

mit aussagekräftigen Unterlagen

bis spätestens **31.01.2017** bei der Gemeinde Stephansposching, Deggendorfer Str. 6.

Persönliche Vorstellung nur nach Aufforderung.

Rückfragen unter ☎ 09935/9500-11, Wilhelm Fischl;

[wilhelm.fischl@stephansposching.de](mailto:wilhelm.fischl@stephansposching.de)



**GEMEINDE STEPHANSPOSCHING**

im Januar 2017